

图 143 图 149 光棒姬蝽 *Arbela nitidula* (Stal)

图 143 头、胸（侧面观）

图 144 雄虫生殖节左侧（背面观）

图 145 雄虫第Ⅷ腹节侧边突起（腹面观）

图 146 阳茎前部

图 147 阳茎（示膨胀状态及骨化刺）

图 148 抱器

图 149 雄虫后足胫节

分布：北京、广东、海南；日本，斯里兰卡，印度，苏门答腊，爪哇，加里曼丹，巴布亚新几内亚，索罗门群岛。

#### 滑棒姬蝽 *Arbela polita* Stal, 1870

*Arbela polita* Stal, 1870, Ofv. Svenska Vet. -Akad. Forh. XXVII, no. 7: 675.

*Arbela polita* Stal, Esaki, 1931, Bull. Biogeographical Soc. Japan, I: 212.

*Arbela polita* Stal, Harris, 1938, Ann. Mag. Nat. Hist, 11, Vo. 1. i. p. 569-570.

*Arbela polita* Stal, Hsiao et Ren, 1981, A Handbook for the Determination of the Chinese Hemiptera-Heteroptera Vol. 2: 545.

体褐铜色，触角第1节、2、3节及足黄褐色，前翅膜片暗褐；各足股节亚端部色暗。头光亮，具细毛；前胸背板具稀疏柔毛，后叶刻点细小；前翅光亮，淡色毛，前翅前缘弯曲，具纤细的淡色毛；前股节具长毛（显著长于股节的粗毛）。雄虫后足胫节亚基部膨大，其长度约占胫节的1/4。后足胫节显著长于光棒姬蝽 *Arbela nitidula* Stal；雄虫第Ⅷ腹节的腹面两侧，各具一小齿，该突起较小于光棒姬蝽的齿突；抱器的前端呈“Y”形状。

体长6.5—7.0mm，腹部宽1.0—1.1mm。

本种的模式标本产地为菲律宾，1938年Harris曾报道此种分布于菲律宾及台湾。作者未见到标本，在此依据Harris(1938)对这个种的描述，叙述了滑棒姬蝽的主要特征。

分布：台湾；菲律宾。

### 丽棒姬蝽 *Arbela pulchella* Hsiao, 1981 (图149a)

*Arbela pulchella* Hsiao, 1981, Acta Ent. Sinica, 24 (1): 65—66, 70, fig. 6.

*Arbela pulchella* Hsiao, Hsiao et Ren, 1981, A Handbook for the Determination of the Chinese Hemiptera Heteroptera Vol. 2: 546, textfig. 1686, pl. 83, fig. 809.

体色草黄色，被黄色半直立长毛。头的前端及腹面、前胸背板侧缘、小盾片中部、前翅爪片、革片内角延伸至前缘及膜片内侧、触角第3（除基部外）、4节、各足跗节末端及胸部腹面均为褐色。前胸背板侧角、前翅革片内缘、顶缘及靠近外侧的中央、触角第1、2及第3节基部、各中股节端部及胫节基部均为红色。腹部腹面污黄色。

雌虫体长7.8mm。头长0.83mm，头宽0.65mm，头顶宽0.23mm；由侧面观察，眼前部分：眼：眼后部分长度比=10：8：5（眼的前缘至触角基顶端的距离与眼后部分等长）。两个单眼相距很近，但不位于一个突起上，两者之间的距离约等于单眼的直径。触角细长，各节长度为I：II：III：IV=1.67：1.96：3.17：1.67mm。喙各节长为I：II：III：IV=0.27：0.83：0.70：0.33mm。前胸背板长1.03mm，前角间宽0.43mm，侧角间宽1.17mm；领宽0.17mm，具稀疏浅刻点；背板的前叶较平，长0.3mm，后叶稍隆起，具浓密而整齐的刻点，后缘稍向内弓，膜片大，翅脉清楚。前足股节与胫节等长（3.2mm），胫节顶端具小海绵窝；中足股节与胫节等长（2.7mm），前、中足股节及胫节腹面均无黑色小刺；后足股节长3.5mm，胫节长4.4mm，跗节长0.7mm（各节长比为I：II：III=2：9：9）。腹部长4.17mm，宽1.33mm。

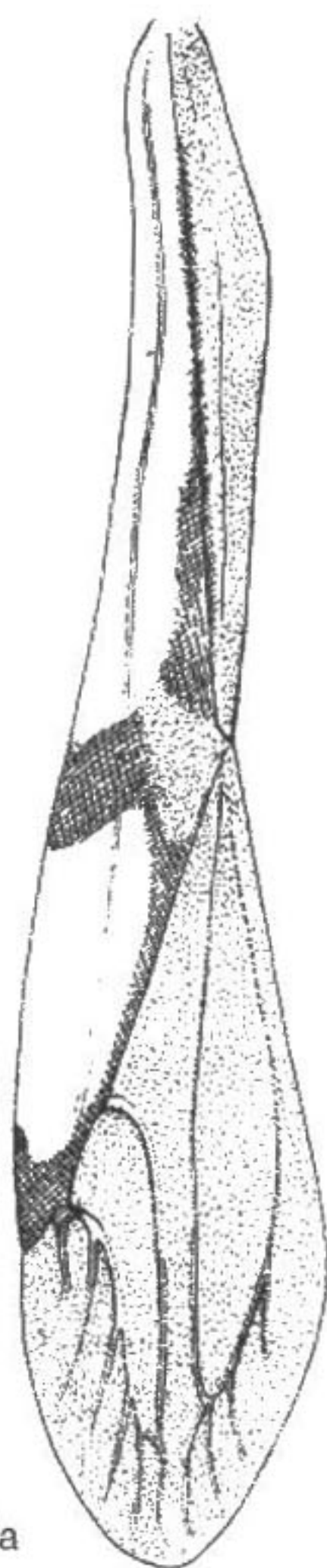


图149a. 丽棒姬蝽  
*Arbela pulchella* Hsiao 前翅